



Initiative AIDES

Action Intersectorielle pour le Développement des Enfants et leur Sécurité



www.initiativeaides.ca

Été 2009

Biannuel



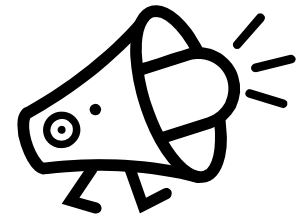
Le petit journal de liaison



L'expérimentation du CABA: quelques constats intéressants

Certains intervenant(e)s qui ont complété l'analyse des besoins d'un enfant avec son parent à l'aide du cadre de référence et de l'outil d'analyse CABA rapportent quelques observations fort intéressantes. Pour le bénéfice de tous les utilisateurs, en voici quelques-unes :

Les pères sont interpellés positivement par le cahier d'analyse: ils veulent donner leur point de vue. Ils trouvent le CABA «accrocheur» comme outil leur permettant d'échanger sur les besoins de leur enfant.



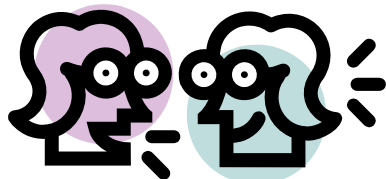
Le CABA aide à structurer les échanges auprès de deux types de parents qui représentent un défi:

- Ceux qui ont tendance à parler de leur vécu et de leurs préoccupations de façon diffuse et explicite (avec beaucoup de détails), et parfois même sans propos très cohérents. Le CABA permet de ramener la discussion sur le besoin de l'enfant et de resituer où en sont l'intervenant et la famille dans la discussion;

- De la même façon, le CABA est très aidant auprès des parents qui sont peu enclins à s'exprimer lors des rencontres (ils expriment n'avoir aucun besoin, aucune préoccupation et aucun problème). Le CABA permet d'aborder avec eux des éléments concrets, facilitant ainsi leur expression.

La démarche via le CABA favorise la discussion des figures parentales autour des besoins de l'enfant: les parents en arrivent davantage à identifier leur complémentarité (rôles et responsabilités, habiletés, etc..) au détriment des divergences d'opinion qui sont souvent source de conflits entre les figures parentales.

Même les parents présentant une déficience ou un déficit intellectuel arrivent à s'intéresser et à s'investir dans la démarche d'analyse des besoins de l'enfant. L'outil CABA et le napperon illustrant le cadre de référence sont des outils visuels qui facilitent la réflexion et la discussion.



Il est plus facile pour les intervenants d'amener le parent à identifier les actions ou les services qui peuvent faire une différence dans la réponse aux besoins de son enfant.



Et la recherche, où en sommes-nous?

Le recrutement des enfants/familles : une mise à jour

Même en saison estivale, le projet de recherche poursuit ses activités grâce à la précieuse collaboration des milieux de pratique, qui continuent à référer des familles au projet. Le tableau qui suit présente le nombre d'enfants/familles recrutés en date du 30 juin 2009 pour les territoires de Montréal et de la Mauricie et du Centre-du-Québec.

Groupes	Enfants/familles recrutés selon les milieux de pratique		
	CSSS	CJ	Total
AIDES (N=115)	27	42	69
Témoin (N=115)	34	27	61
Total (N=230)	61	69	130

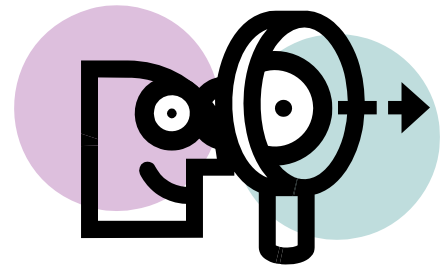
****À noter****

- ⇒ Le critère d'âge a été élargi jusqu'à 9 ans (10 ans moins un jour);
- ⇒ Le recrutement des familles se terminera à la fin du mois de novembre 2009;
- ⇒ Les pré-test auprès des familles seront complétés à la fin du mois de décembre 2009;
- ⇒ Les familles recrutées demeurent dans le projet tant et aussi longtemps qu'elles reçoivent une intervention des organisations qui participent au projet et jusqu'à la réalisation du post-test (dernière mesure réalisée auprès des familles).

La visite pré-test: en quoi consiste-t-elle?

Dès qu'une famille est référée à l'équipe de recherche, une rencontre pré-test à domicile est organisée. Lors de cette rencontre, le parent répond à différents questionnaires qui portent sur les caractéristiques sociodémographiques de la famille, l'adaptation des parents à leur rôle et l'exercice de leurs responsabilités envers l'enfant, la qualité de l'environnement familial auquel il est exposé et la victimisation de l'enfant. De son côté, l'enfant participe à des petits tests sous forme de jeu qui évaluent son développement cognitif, langagier, comportemental et émotif. Le tableau suivant fait une mise à jour des rencontres pré-test réalisées auprès des familles, toujours en date du 30 juin 2009.

Groupes	Enfants/familles rencontrés en pré-test selon les milieux de pratique		
	CSSS	CJ	Total
AIDES (N=115)	26	39	65
Témoin (N=115)	28	25	53
Total (N=230)	54	64	118



La transmission des résultats aux parents: une démarche pertinente

L'équipe de recherche croit important que les parents qui ont accepté de collaborer à cette recherche aient accès aux informations qu'ils ont livrées. Ainsi lors de la visite pré-test, le parent peut accepter de recevoir les principales conclusions des tests et des questionnaires auxquels son enfant et lui-même ont répondu. Les parents ayant manifesté leur intérêt à recevoir ces résultats sont contactés par téléphone le plus tôt possible après la rencontre. Ils ont aussi la possibilité d'accepter ou non que ces mêmes informations soient transmises à leur intervenant.



Le tableau suivant résume les informations connues jusqu'à maintenant en ce qui concerne la transmission des résultats aux parents et aux intervenants pour les groupes AIDES et témoin.

	AIDES (N=65)	Témoin (N=54)
Nombre de parents ayant reçu la transmission des résultats	31	27
Nombre d'intervenants ayant reçu la transmission des résultats	16	16
Nombre de parents ayant refusé la transmission des résultats à l'intervenant	2	1

La transmission des résultats, qu'en pensent les parents?

Les parents se montrent ouverts, curieux et intéressés par la transmission des résultats. Jusqu'à maintenant, les parents ayant reçu une synthèse des résultats sont en accord avec les informations transmises. Certains relèvent l'évolution, les améliorations mais aussi les aspects auxquels une attention particulière est nécessaire.

Et les intervenants?

Les intervenants qui ont reçu les résultats ont généralement exprimé trouver cette démarche intéressante. Certains ont nommé être contents de recevoir les résultats et qu'ils pourront s'en servir pour faire un retour avec la famille. D'autres ont fait valoir que les résultats correspondent bien à la situation familiale au moment de l'évaluation et permettent de voir l'évolution et les améliorations. Enfin, pour certains intervenants, cette synthèse permet de valider leurs propres observations et hypothèses au sujet de la famille et l'enfant tout en donnant un appui aux orientations d'intervention.

Une deuxième étape dans la collecte de données: le QPPSR

Environ trois mois après la visite pré-test, les parents des groupes AIDES et témoin sont contactés pour répondre par téléphone au *Questionnaire de perception parentale sur les services reçus (QPPSR)*, qui permet de connaître les impressions du parent concernant les services qu'il reçoit et sa relation avec son intervenant(e).

	AIDES	Témoin
Nombre de familles ayant répondu au QPPSR	30	31
Nombre de familles biparentales ayant répondu au QPPSR	14	15
Nombre des autres figures parentales ayant répondu au QPPSR	7	6
Nombre des autres figures parentales à être contactées	4	3
Nombre des autres figures parentales ayant refusé de répondre au QPPSR	3	6

Dans le cas des familles biparentales, l'autre figure parentale (peut désigner le père, la mère ou le/la conjoint(e) qui habite dans la maison depuis plus de six mois) est appelée à répondre au questionnaire.

Le tableau qui suit résume les informations connues jusqu'à maintenant concernant la passation des QPPSR aux figures parentales, pour les groupes AIDES et témoin.



Initiative AIDES

Action Intersectorielle pour le Développement des Enfants et leur Sécurité



Les prochaines étapes de la recherche : quelles sont-elles?

- ⇒ Poursuivre les visites pré-test auprès des familles;
- ⇒ Poursuivre la passation des questionnaires QPPSR auprès des parents;
- ⇒ Réaliser des entrevues téléphoniques portant sur les thèmes de la participation/collaboration et des conditions de pratique auprès de certains intervenants .

Un brin de diffusion

Rapport préliminaire d'évaluation

Le premier rapport présente les résultats préliminaires d'évaluation de l'implantation de l'initiative AIDES pour la période d'activités comprise entre le 1^{er} août 2007 et le 31 décembre 2008. Il dresse un portrait des caractéristiques des enfants et des familles rencontrés entre juillet et décembre 2008 et il décrit les conditions de pratique dans lesquelles s'expérimente l'initiative AIDES. En plus de dresser un bilan instructif de la recherche évaluative de l'initiative AIDES, il permet de formuler des recommandations pour la poursuite de ses activités. Il sera possible de le consulter dès septembre 2009, dans la section **Publications et communications** du site internet de l'initiative AIDES : <http://www.initiativeaides.ca/fr/pubcomm>.

Communications

Le printemps fût une période florissante pour la diffusion du cadre de référence Britannique et son expérimentation au Québec. En effet, plusieurs communications ont été données par les membres de l'équipe de recherche dans le cadre de colloques internationaux et de journées professionnelles. De Montréal à Toulouse, l'initiative AIDES a piqué la curiosité de plusieurs scientifiques et professionnels de la santé et des services sociaux en plus de générer d'intéressantes discussions. Il est possible de télécharger le power point des communications sur notre site internet, sous la rubrique **Publications et communications** du site internet de l'initiative AIDES.

Présentation des résultats de la recherche dans les milieux de pratique qui participent au projet

Plusieurs informations sur les enfants participant à la recherche et leur famille ont été recueillies lors des visites pré-test à domicile. Déjà, il est possible de faire ressortir quelques constats des premières données de recherche. Certains milieux de pratique ont été visités par des membres de l'équipe de recherche afin de partager sur les résultats obtenus.

Les échanges ont porté sur:

- L'adaptation des parents à leur rôle et l'exercice de leurs responsabilités envers l'enfant;
- La qualité de l'environnement familial auquel l'enfant est exposé;
- La victimisation de l'enfant;
- Le développement cognitif, langagier, comportemental et émotif de l'enfant;
- Les caractéristiques sociodémographiques de l'enfant et sa famille.

Ces rencontres semblent être grandement appréciées par les intervenants. Il en est de même pour les chercheurs puisqu'elles offrent l'occasion d'échanger avec les intervenants sur les familles rencontrées dans leur pratique. Jusqu'à la fin du projet, l'équipe organisera d'autres rencontres dans les milieux.

Des questions au sujet de la recherche et son expérimentation?

Région de Montréal

Danielle Lessard, coordonnatrice de l'initiative AIDES
Téléphone: (514) 343-6111, poste 1-3750

Véronique Bouchard, agente de recherche
Téléphone: (514) 343-6111, poste 1-49409

Région de la Mauricie et du Centre-du-Québec

Stéphanie Plourde, agente de recherche
Téléphone: 1-800 365-0922, poste 3978

Guylaine Fafard, agente de liaison
Téléphone: (819) 758-0611 poste 267