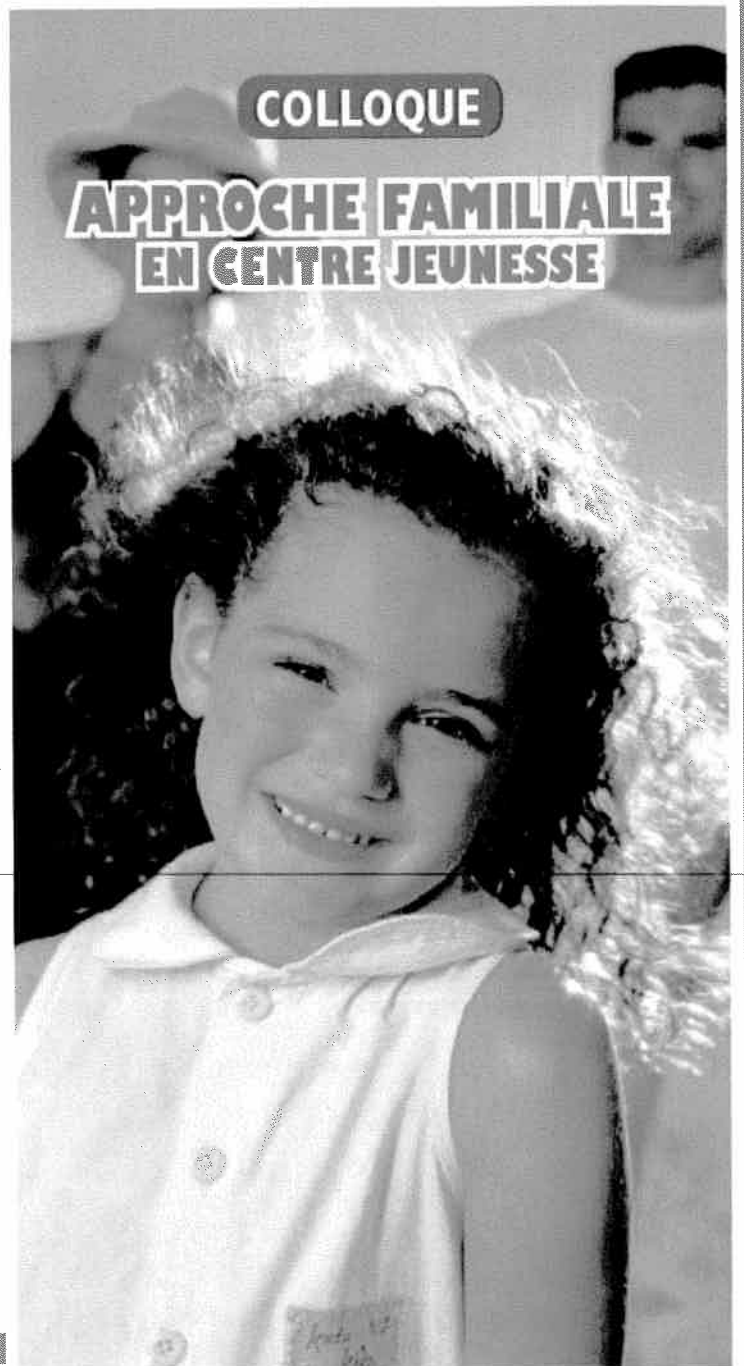


# Les actes du colloque

Cahier synthèse

Tenu le  
8 novembre 2007  
au  
Centre jeunesse de Laval



Centre jeunesse de Laval

UNIVERSITÉ DU QUÉBEC À TROIS-RIVIÈRES  
**UQTR**



***ATELIER 2 - INITIATIVE AIDES : une intervention fondée sur une  
approche participative des parents autour des besoins de développement des  
enfants***

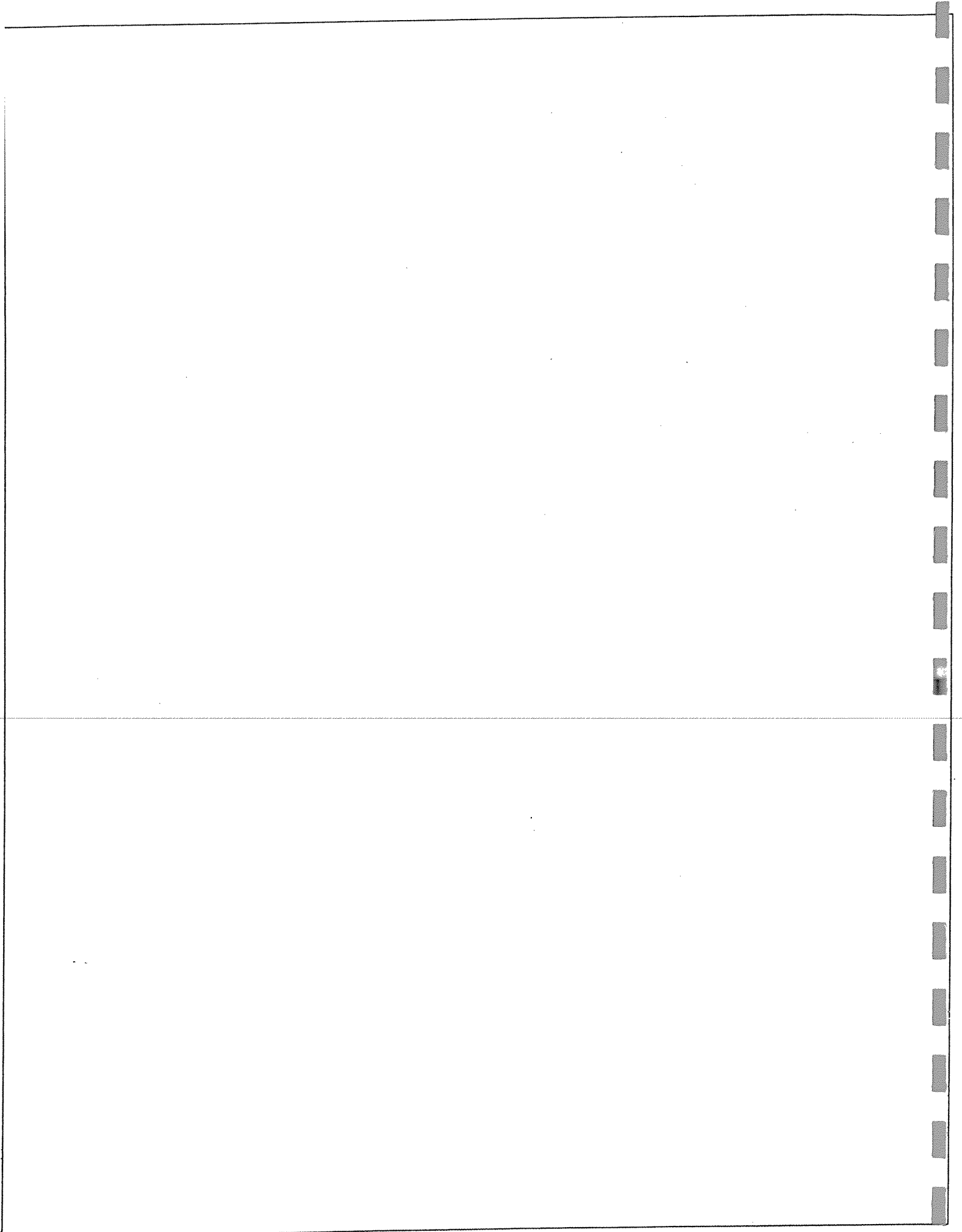
*Claire Chamberland, chercheur principal*

*Carl Lacharité, cochercheur*

*Danielle Lessard, coordonnatrice*

*Véronique Bouchard, agente de recherche*

*Ce projet est financé par le Centre national de prévention du crime (CNPC)  
Merci au groupe de recherche GRAVE-ARDEC pour son support depuis 2004*



L'initiative AIDES veut favoriser des démarches de collaboration entre les organisations du réseau de la santé et des services sociaux (ex.: systèmes de protection, centres de santé et de services sociaux, services spécialisés, écoles, centres de la petite enfance, sécurité publique, organismes communautaires) qui œuvrent auprès d'enfants âgés de 7 ans et moins exposés à de multiples facteurs de risque, qu'ils soient signalés ou non à la Direction de la protection de la jeunesse. Ses objectifs sont d'assurer la sécurité des enfants, favoriser leur développement optimal et soutenir les parents dans l'exercice de leurs rôles parentaux. Pour parvenir à l'atteinte de ses objectifs, AIDES s'inspire d'un modèle de collaboration développé en Angleterre qui permet aux organisations de mener conjointement les différentes étapes à la base d'une intervention cohérente et intégrée. La mise à l'essai du projet a permis d'adapter le modèle britannique, de proposer une procédure d'utilisation au Québec et à sensibiliser des intervenants et des gestionnaires. Dans la première partie de l'atelier, nous avons exposé la mission, les objectifs ainsi que les moyens proposés par l'initiative AIDES. Puis, nous avons présenté, à l'aide d'une histoire de cas, l'expérience et les réflexions d'une intervenante qui a participé à la mise à l'essai du projet.

### **AIDES c'est?**

L'initiative AIDES est une innovation sociale qui vise à mettre en place des pratiques et des services professionnels intégrés fondés sur une analyse systématique des besoins développementaux des enfants et sur une approche participative des parents.

### **Sa mission : un soutien aux collaborations autour de familles vulnérables**

La mission de cette initiative est de soutenir les démarches et les organisations afin que soit planifié et mis en œuvre pour chaque enfant un plan d'action (PI et PSI). Le plan d'action est un levier inestimable pour favoriser une meilleure intégration et coordination des services. L'approche privilégiée par AIDES mise donc sur le partage et la complémentarité des expertises, des compétences et des ressources que détiennent les systèmes de protection, les services spécialisés et les autres organisations (CLSC, école, centre de la petite enfance, paroisse, sécurité publique, organismes communautaires pour n'en nommer que quelques-unes). En apportant le soutien nécessaire pour la mise en œuvre d'actions concertées, AIDES assure aux enfants et à leur famille une diversité de services avec l'intensité, la durée et la continuité qu'il faut pour répondre efficacement à leurs besoins, favoriser leur plein épanouissement et faciliter les étapes de transition (entrée à la garderie, à l'école primaire et à l'école secondaire), objectifs autrement difficiles à atteindre.

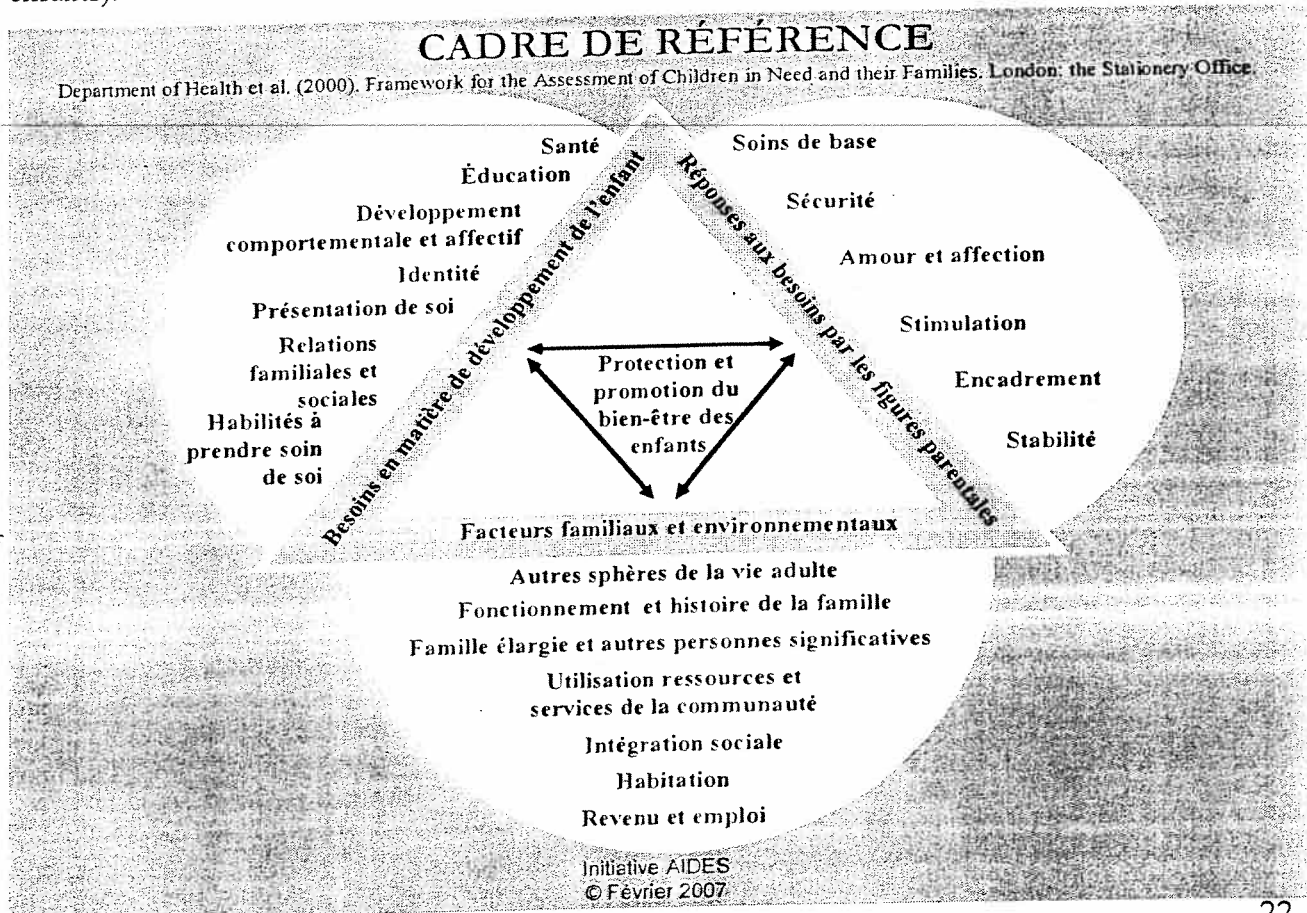
### **Ses objectifs : agir à plusieurs niveaux**

AIDES vise à : 1) assurer la sécurité des enfants, favoriser leur développement optimal et contribuer à leur avenir; 2) à soutenir les parents dans l'exercice de leurs responsabilités parentales; 3) à promouvoir un climat de collaboration qui appelle au décloisonnement des pratiques afin qu'elles deviennent plus complémentaires et cohérentes et à une meilleure coordination et intégration des interventions et des services; 4) améliorer la capacité collective des communautés à contrer les nombreux facteurs qui menacent la sécurité et le développement

des enfants et qui augmentent considérablement leurs chances d'emprunter des parcours de victimisation, de délinquance et de criminalité.

## Les moyens : adaptation québécoise d'un modèle de référence britannique

Pour remplir sa mission et parvenir à l'atteinte de ses objectifs, AIDES vise à promouvoir un modèle de collaborations multisectorielles développé en Angleterre (Department of health et al., 2000). Pour guider et faciliter le développement de telles collaborations, le gouvernement britannique s'est doté d'un cadre de référence des besoins de l'enfant lequel a été développé avec la participation des milieux de la recherche et de la pratique et est utilisé à l'échelle nationale par l'ensemble des agences œuvrant auprès des enfants (services de protection, spécialisés et universels). Ce cadre de référence permet d'obtenir un portrait juste et détaillé des besoins de développement applicables à tous les enfants, des capacités des parents (ou substituts) à les satisfaire et des facteurs familiaux et environnementaux susceptibles d'influencer les réponses à ces besoins. Il réfère donc à trois systèmes (enfant, parent, environnement familial et social), composés chacun de plusieurs dimensions et dont l'interdépendance permet d'obtenir une meilleure compréhension de la situation des enfants, de dresser un portrait plus précis des facteurs de risque et de protection présents dans leur vie et, en bout de piste, d'identifier les services les plus appropriés pour assurer leur sécurité et leur bien-être. Ce cadre unificateur a été traduit dans un outil concret et convivial, le *Core Assessment*, qui est reconnu pour structurer le partenariat autour d'une vision commune et d'une analyse conjointe des besoins et des progrès des enfants. Cet outil a été adapté au contexte québécois d'intervention et traduit en français sous le nom de CABE (cahier d'analyse des besoins des enfants).



## **Les moyens : des parents partenaires à part entière**

Par ailleurs, la démarche proposée est largement portée par une approche participative auprès des membres de la famille (père, mère, enfants). Il s'agit d'un élément central de l'initiative AIDES. AIDES ne vise pas essentiellement à ajouter un nouvel outil mais principalement à changer les pratiques lors des contacts avec les familles. L'utilisation du cadre de référence et des cahiers (CABE) sans utiliser l'approche participative ne permet pas d'atteindre les objectifs visés. La démarche proposée par AIDES permettra aux organisations de mener conjointement les différentes étapes à la base d'une intervention cohérente et intégrée : l'analyse participative des besoins; la planification des actions; la mise en œuvre et le suivi du plan d'action; la révision du plan d'action.

Plus précisément, ils parviendront : 1) à partager une terminologie et une lecture communes des besoins des enfants et de leur famille, des risques auxquels ils sont confrontés et des formes de protection dont ils peuvent profiter; 2) de se fixer des objectifs clairs et réalistes; 3) de mieux cibler les actions prioritaires à mener; 4) de définir les responsabilités et de préciser les contributions de chacun; 5) de discuter et d'évaluer les progrès des enfants; 6) d'établir des modalités de suivi afin d'apporter rapidement les ajustements nécessaires; et 7) de favoriser et de maintenir l'engagement, l'intégration et la participation sociale des parents et des enfants. Finalement, sur la base d'une approche participative, divers moyens seront pris pour faciliter et soutenir la collaboration des parents, et ce, à toutes les étapes de l'intervention.

Comme la nature et l'ampleur des besoins diffèrent d'un enfant à l'autre, d'une famille à l'autre, comme les facteurs en cause sont complexes et que les milieux de vie sont multiples, la démarche proposée par AIDES favorisera des actions concertées, à la fois adéquates, efficaces et opportunes pour les enfants et leur famille. AIDES assurera donc une meilleure accessibilité et disponibilité des services, lesquels seront offerts avec l'intensité, la durée et la continuité qu'il faut pour assurer la sécurité des enfants, répondre efficacement à leurs besoins, favoriser leur plein épanouissement et faciliter les étapes de transition (entrée à la garderie, à l'école primaire et à l'école secondaire), objectifs autrement difficiles à atteindre.

Ces interventions viseront donc plusieurs formes de risque, lesquelles sont liées à des facteurs individuels, familiaux, sociaux et communautaires, et permettront également de renforcer les conditions nécessaires pour protéger les enfants contre l'ensemble de ces menaces.

## **Les familles visées**

AIDES s'adresse aux enfants âgés de 7 ans et moins dont la situation familiale est suffisamment détériorée pour susciter des préoccupations significatives face à leur développement (par exemple, signalement à la Direction de la protection de la jeunesse ou indice de priorisation élevé dans les centres de santé et de services sociaux). AIDES s'adresse également aux adultes qui ont la garde physique de ces enfants : les figures parentales.

## Sa mise à l'essai et son déploiement

La mise à l'essai du projet AIDES s'est déroulée sur le territoire du CSSS Ahuntsic/Montréal-Nord (CSSSAM-N) avec la participation du bureau-nord du Centre jeunesse de Montréal - Institut universitaire et des CLSC Ahuntsic et Montréal-Nord. Cette première étape du projet a permis d'adapter le modèle britannique, de proposer une procédure d'utilisation au Québec et à sensibiliser des intervenants et des gestionnaires. Puis, AIDES sera expérimentée auprès de 115 enfants dans deux centres jeunesse et quatre centres de santé et de services sociaux associés. Une évaluation d'implantation et de ses effets sur les enfants et les parents sera menée jusqu'en 2010.

Le texte qui suit a été présenté dans la deuxième partie de l'atelier. Il aborde l'expérience et les réflexions d'une intervenante qui a participé à la mise à l'essai de l'initiative AIDES. Cette intervenante a reçu la formation sur l'utilisation du cadre de référence et de l'outil CABE pour guider l'analyse des besoins d'un enfant. Elle a aussi été sensibilisée à la proposition de l'initiative AIDES de favoriser la participation du parent quant aux actions à prioriser pour répondre aux besoins de son enfant. Nous concluons avec quelques constats et recommandations.

## Capter l'expérience d'une intervenante

À l'aide d'une entrevue semi-dirigée, une intervenante œuvrant en CLSC a été abordée selon les thèmes suivants : l'analyse des besoins d'un enfant et de sa famille selon les trois systèmes du cadre de référence britannique (enfant, parent et environnements familial et social) et la collaboration du parent et des partenaires impliqués ou à être impliqués pour répondre aux besoins de l'enfant.

## Utilisation du cadre de référence britannique pour l'analyse des besoins de Mathis<sup>1</sup> et sa famille

Nadia, 26 ans, a, à sa charge, deux fillettes âgées d'un an et trois ans et un garçon de huit ans prénommé Mathis. Elle se présente au CLSC et formule cette demande : « *Je voudrais avoir des services pour mon fils qui a une faible estime de lui-même. Je sens qu'il n'est pas fier de lui, il n'est pas bien. Je voudrais qu'on puisse l'aider.* »

## Les besoins de Mathis

Les besoins développementaux de Mathis se situent à trois niveaux. Au premier abord, l'impression d'une faible estime personnelle révèle des besoins au sein de la dimension *identitaire* de l'enfant. De plus, Mathis présente des besoins dans la dimension *éducation*. En effet, il éprouve des difficultés d'apprentissage et obtient de faibles résultats scolaires. En terminant, des besoins apparaissent dans la dimension *relations familiales et sociales*. Mathis ne peut avoir accès aux sorties parascolaires et ne fréquente pas beaucoup d'amis de son âge en dehors des heures de classe. De plus, il n'entretient pas ou très peu de contacts avec son père biologique et semble faiblement attaché à sa mère.

---

<sup>1</sup> Tous les noms utilisés dans le texte sont fictifs.



## Réponse aux besoins de Mathis par les figures parentales

En cours d'évaluation, l'intervenante remarque chez Nadia une difficulté à répondre adéquatement aux besoins développementaux de son enfant. En effet, Nadia éprouve de la difficulté à assurer un *encadrement* et à montrer un intérêt quant aux activités d'apprentissage de son enfant. Mathis est laissé à lui-même lorsque vient le temps des devoirs. Quant à la dimension *relationnelle*, Nadia entretient très peu de contacts physiques avec Mathis et démontre des attitudes et des comportements de rejet envers ce dernier. Sa capacité à créer et à maintenir un lien privilégié avec son enfant est remise en question.

## L'environnement familial et social de Mathis

En terminant, plusieurs facteurs familiaux et environnementaux sont susceptibles d'influencer les réponses aux besoins de Mathis. D'abord, Nadia vit dans un *contexte socio-économique précaire*. Son unique revenu provient des prestations d'aide sociale dont elle bénéficie depuis la naissance de son fils. Madame possède l'équivalent d'un secondaire 2 et la famille se partage un petit logement. Les informations issues de la dimension *fonctionnement et historique de la famille* mettent en lumière les difficultés survenues au sein du couple que formait le père de Mathis et Nadia, avant et après leur séparation. Une dynamique de violence familiale était présente au sein de la cellule familiale. L'enfant a été témoin de violence conjugale et a vécu directement de la violence psychologique et physique de la part du père. Concernant les *problématiques personnelles de la figure parentale*, Nadia a été suivie dans le passé pour troubles anxieux. Il semblerait que l'anxiété soit toujours présente dans la vie de madame.

## L'analyse de la situation de Mathis en fonction des principaux facteurs affectant la réponse à ses besoins.

L'analyse des facteurs influençant la réponse du parent aux besoins de l'enfant dans la dimension *des relations familiales et sociales* (lien d'attachement entre la mère et l'enfant, entretien du lien avec le père, réseau de pairs) fait apparaître plusieurs constats. À priori, les tensions présentes entre les parents de Mathis influent sur la qualité du lien d'attachement entre Mathis et sa mère. Madame revoit en lui son ex-conjoint violent : « *il ressemble tellement à son père physiquement* ». Ces tensions ont un impact sur la relation qu'entretient Mathis avec son père. En ce sens, elle est inexistante. Ensuite, le besoin de relations sociales est compromis par l'anxiété de Nadia. Elle craint de laisser sortir Mathis de peur qu'il lui arrive quelque chose, et ce, même s'il est accompagné par un adulte responsable. Les besoins de la dimension *éducation* sont compromis par l'absence d'encadrement à la maison et le manque d'intérêt de Nadia du cheminement scolaire de Mathis. À la lumière de ces informations, on peut se demander si le faible niveau de scolarité de Nadia ou même les difficultés relationnelles qu'elle entretient avec l'enfant ont un impact sur sa capacité à répondre au besoin éducatif de Mathis. En terminant, il est possible d'avancer que la violence vécue directement et indirectement durant les cinq premières années de vie de Mathis, en ajout aux autres difficultés, ait un impact direct sur la dimension *identitaire* de son développement (estime de soi).

## Expériences et réflexions de l'intervenante

L'utilisation du cadre de référence et de l'outil CABE permet la mise en relation d'information sur les besoins de Mathis, sur la capacité de Nadia à répondre aux besoins de son fils et sur la situation familiale. Elle contribue ainsi à dresser un portrait plus précis des besoins de Mathis et de la dynamique familiale. En tenant compte de cette analyse, qu'apprend-on de l'expérience d'une intervenante ayant utilisé concrètement l'approche proposée par AIDES auprès de Mathis et sa famille?

### En lien avec l'analyse des besoins de l'enfant

Le CABE permet d'identifier des besoins dans l'ensemble des dimensions du développement de l'enfant. Selon l'intervenante, le CABE « *donne une évaluation complète par rapport à l'enfant* ». S'assurer que l'on ne perd pas de vue la centration sur les besoins de l'enfant dans l'analyse de la situation familiale peut toutefois faire ressortir des enjeux concernant la place qu'occupent les besoins des figures parentales dans l'équation; « *Puis on a beau passer bien du temps sur les besoins de l'enfant, mais c'est la mère qui a besoin de faire tout un cheminement. Je trouvais ça difficile de le faire ressortir* ». Dans un autre ordre d'idée, l'outil favorise la collecte des données dans le milieu de vie de la famille. En ce sens, il permet l'observation d'éléments qui ne pourraient être abordés dans le bureau du professionnel. Selon l'intervenante, la nature structurante du CABE donne lieu à une meilleure réflexion sur la situation de l'enfant dans sa famille et représente un avantage pour l'analyse des situations complexes.

### En lien avec la participation du parent

Afin de dépasser le cadre formel de l'outil proposé (CABE) et de rendre le processus d'intervention fluide et naturel, il est important que le processus soit compréhensible et accessible pour le parent. La sensibilité de l'intervenant quant au langage utilisé, à la formulation des questions et l'exploration de dimensions pertinentes à la situation de la famille est nécessaire.

### Le partage de la compréhension à l'étape de l'analyse

L'analyse de la situation de Mathis et de sa famille a été effectuée par l'intervenante seulement. Cette dernière n'a pas eu la possibilité d'amorcer ce partage, car la famille a dû cesser le suivi. Le partage de la compréhension de la situation problème et de l'analyse avec le parent peut constituer un défi particulier. En ce sens, le partage de telles informations s'effectue dans un contexte où le lien de confiance établi entre le parent et l'intervenant est un lien privilégié et parfois précaire. « *Je pense que ça relève plus des habiletés de l'intervenant d'être empathique. Qu'il ne soit pas trop confrontant, mais confrontant en même temps. C'est délicat des fois à partager avec le parent. Tu sais, il ne faut pas les perdre à cause de ça.* »

### L'action concertée

Le plan de soutien intégré découlant de l'analyse de la situation devrait mettre à contribution des professionnels œuvrant dans différentes organisations, en fonction des besoins qui auront été ciblés. À vrai dire, il n'y a pas eu d'actions concertées autour de Mathis et sa famille, étant donné

le peu de rencontres ayant eu lieu avec l'intervenante. Cette dernière croit cependant que la démarche proposée par AIDES permet de structurer l'action en fonction de l'analyse de la situation de l'enfant et de sa famille. En ce sens, elle favorise l'appropriation des objectifs par les partenaires tout en respectant les mandats de chacun.

### **En conclusion**

La compréhension que nous avons des propos de l'intervenante soulève les points suivants :

- la proposition d'une analyse centrée sur les besoins de l'enfant semble en contradiction avec l'approche « famille » promue dans les organisations;
- le besoin est pressenti d'outiller les intervenants à faire du parent un partenaire tout en maintenant le lien de confiance créé avec ce dernier;
- l'expérience de l'intervenante démontre toute l'importance de l'appropriation et de la compréhension de l'approche et des outils proposés par AIDES;
- il y a nécessité de sensibiliser les autres partenaires du réseau de la santé et des services sociaux à la collaboration si nous voulons en faire des partenaires;
- le défi de réaliser un plan d'action (PI/PSI) avec l'analyse réalisée reste entier.

.....

### **Référence**

Department of health et al., 2000. Framework for the assessment of children in need of children and their families. London: the stationery office.

